

RAIDER PRO



R20 System

RAIDER[®]
Pro



- Прободен трион акумулаторен
- Cordless jig saw
- Erstrau pendular
- Ubodna testera sa akumulatorom
- Акумулаторска убодна пила
- Аккумуляторный лобзик
- Σέγα μπαταρίας
- Akumulatorska vbodna žaga
- Akumulatorska ubodna pila
- Scie sauteuse sans fil
- Seghetto alternativo
- Inalámbrico jigsaw
- Serra tico-tico sem fio

Contents

4	BG	схема
5	BG	оригинална инструкция за употреба
16	EN	original instructions' manual
26	RO	manual de instructiuni originale
36	MK	инструкции
46	SR	originalno uputstvo za upotrebu
56	EL	Πρωτότυπο οδηγιών χρήσης
66	HR	originalne upute za rad
76	RU	оригинальное руководство пользователя
86	SL	preklad pôvodného návodu na použitie
96	FR	manuel d'instructions
106	IT	manuale delle istruzioni
115	ES	instrukcio 'manlibro
124	PT	manual de instruções



Изобразени елементи:

1. Пусков прекъсвач с регулиране на оборотите
2. Бутон за блокиране на пусковия прекъсвач
3. Вентилационни отвори
4. Прахоотвеждане
5. Лостче за регулиране на въздушния поток пред ножа, за почистване на пространството от стърготини.
6. Основна плоча
7. Регулатор на махаловидното движение
8. Система за бърза смяна на ножовете
9. Предпазен екран
10. Батерия
11. Зарядно устройство



Носете защитни антифони!
Always wear hearing protection!



Носете защитни очила!
Wear safety glasses!



Прочетете ръководството преди употреба!
Refer to instruction manual booklet!



Носете защитна маска!
Wear dust mask!

Оригинална инструкция за употреба

Уважаеми потребители,

Поздравления за покупката на машина от най-бързо развиващата се марка за електрически, бензинови и пневматични машини - RAIDER. При правилно инсталиране и експлоатация, RAIDER са сигурни и надеждни машини и работата с тях ще Ви достави истинско удоволствие. За Вашето удобство е изградена и отлична сервисна мрежа с 45 сервиса в цялата страна.

Преди да използвате тази машина, моля, внимателно се запознайте с настоящата "Инструкция за употреба".

В интерес на Вашата безопасност и с цел осигуряване на правилната ѝ употреба, прочетете настоящите инструкции внимателно, включително препоръките и предупрежденията в тях. За избягване на ненужни грешки и инциденти, важно е тези инструкции да останат на разположение за бъдещи справки на всички, които ще ползват машината. Ако я продадете на нов собственик то "Инструкцията за употреба" трябва да се предаде заедно с него, за да може новия ползвател да се запознае със съответните мерки за безопасност и инструкциите за работа.

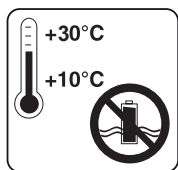
"Евромастер Импорт Експорт" ООД е упълномощен представител на производителя и собственик на търговската марка RAIDER. Адресът на управление на фирмата е гр. София 1231, бул. "Ломско шосе" 246, тел. +359 700 44 155, www.raider.bg; www.euromasterbg.com; e-mail: info@euromasterbg.com.

От 2006 година във фирмата е въведена системата за управление на качеството ISO 9001:2008 с обхват на сертификацията: Търговия, внос, износ и сервис на професионални и хоби електрически, пневматични и механични инструменти и обща железария. Сертификатът е издаден от Moody International Certification Ltd, England.

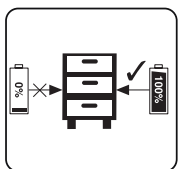
Технически данни

параметър	мерна единица	стойност
Модел	-	RDP-SJS20
Акумулаторен прободен трион		
Номинално напрежение	V DC	20
Тип на акумулаторните елементи на батерията	-	Li-ion
Капацитет на батерията	Ah	2
Брой на клетките на батерията	-	5
Време за зареждане на акумулаторната батерия	h	1
Обороти без натоварване	min-1	0-2700
Ход на ножа	mm	20
Капацитет на рязане в дърво	mm	80
Капацитет на рязане в алуминий	mm	12
Капацитет на рязане в стомана	mm	5
Регулиране на ъгъла на наклона на основната плоча	°	0-45 °
Махаловидна функция	-	4 настройки
Ниво на звуково налягане LpA	dB(A)	79,4; K = 3
Ниво на звукова мощност LwA	dB(A)	90,4; K = 3
Стойност на вибрационните ускорения	m/s ²	ah,B=9.68; ah,M= 11.18, K = 1.5

Зарядно устройство		
параметър	мерна единица	стойност
Номинално захранващо напрежение	V AC	230
Честота на променливия ток	Hz	50
Клас на защита	-	II



Съхранявайте акумулаторната батерия само в сухи помещения при температура на въздуха от + 10 ° C до + 30 ° C.



Съхранявайте батерията само в заредено състояние (заредена най-малко на 40%).

Общи указания за безопасна работа.

Прочетете внимателно всички указания. Неспазването на приведените по-долу указания може да доведе до токов удар, пожар и/или тежки травми. Съхранявайте тези указания на сигурно място.

1. Безопасност на работното място.

1.1. Поддържайте работното си място чисто и добре осветено. Безпорядъкът и недостатъчното осветление могат да спомогнат за възникването на трудова злополука.

1.2. Не работете с прободния трион в среда с повишена опасност от възникване на експлозия, в близост до лесно запалими течности, газове или прахообразни материали. По време на работа от прободните триони се отделят искри, които могат да възпламяват прахообразни материали или пари.

1.3. Дръжте деца и странични лица на безопасно разстояние, докато работите с прободния трион. Ако вниманието Ви бъде отклонено, може да загубите контрола над прободния трион.

2. Безопасност при работа с електрически ток.

Предпазвайте прободния трион от дъжд и влага. Проникването на вода в прободния трион повишава опасността от токов удар.

3. Безопасен начин на работа.

3.1. Бъдете концентрирани, следете внимателно действията си и постъпвайте предпазливо и разумно. Не използвайте прободния трион, когато сте уморени или под влиянието на наркотични вещества, алкохол или упойващи лекарства. Един миг разсеяност при работа с прободен трион може да има за последствие изключително тежки наранявания.

3.2. Работете с предпазващо работно облекло и винаги с предпазни очила.

Носенето на подходящи за ползвания прободен трион и извършваната дейност лични предпазни средства, като дихателна маска, здрави плътни затворени обувки със стабилен грайфер, защитна каска и шумозаглушители (антифони), намалява риска от възникване на трудова злополука.

3.3. Избягвайте опасността от включване на прободния трион по невнимание.

3.4. Преди да включите прободния трион, се уверявайте, че сте отстранили от него всички помощни инструменти. Помощен инструмент, забравен на движещо се звено, може да причини травми.

3.5. Избягвайте неестествените положения на тялото. Работете в стабилно положение на тялото и във всеки момент поддържайте равновесие. Така ще можете да контролирате прободния трион по-добре и по-безопасно, ако възникне неочаквана ситуация.

3.6. Работете с подходящо облекло. Не работете с широки дрехи или украшения. Дръжте косата си, дрехите и ръкавици на безопасно разстояние от въртящи се звена на прободния трион. Широките дрехи, украшенията, дългите коси могат да бъдат захванати и увлечени от въртящи се или движещи се звена.

3.7. Ако е възможно използването на външна аспирационна система, се уверете, че тя е включена и функционира изправно. Използването на аспирационна система намалява рисковете, дължащи се на отделящата се при работа прах.

4. Грижливо отношение към прободния трион.

4.1. Не претоварвайте прободния трион. Използвайте прободните триони само съобразно тяхното предназначение. Ще работите по-добре и по-безопасно, когато използвате подходящия прободен трион в зададения от производителя диапазон на натоварване.

4.2. Не използвайте прободен трион, чийто пусков прекъсвач е повреден. Прободен трион, който не може да бъде изключван и включван по предвидения от производителя начин, е опасен и трябва да бъде ремонтиран.

4.3. Преди да промените настройките на прободния трион, да замените работни инструменти и допълнителни приспособления, както и когато продължително време няма да използвате прободния трион са уверете, че е изключен. Тази мярка премахва опасността от задействане на прободния трион по невнимание.

4.4. Съхранявайте прободните триони на места, където не могат да бъдат достигнати от деца. Не допускайте те да бъдат използвани от лица, които не са запознати с начина на работа с тях и не са прочели тези инструкции. Когато са в ръцете на неопитни потребители, прободните триони могат да бъдат изключително опасни.

4.5. Поддържайте прободния си трион грижливо. Проверявайте дали подвижните звена функционират безукорно, дали не заклиняват, дали има счупени или повредени детайли, които нарушават или изменят функциите на прободния трион. Преди да използвате прободния трион, се погрижете повредените детайли да бъдат ремонтирани. Много от трудовите злополуки се дължат на недобре поддържани електроинструменти и уреди.

4.6. Поддържайте режещите инструменти винаги добре заточени и чисти. Добре поддържаните режещи инструменти с остри ръбове оказват по-малко съпротивление и с тях се работи по-леко.

4.7. Използвайте прободните триони, допълнителните приспособления, работните инструменти и т.н., съобразно инструкциите на производителя. При това се съобразявайте и с конкретните работни условия и операции, които трябва да изпълните. Използването на прободни триони за различни от предвидените от производителя приложения повишава опасността от възникване на трудови злополуки.

5. Поддържане.

Ремонтът на Вашите електроинструменти е най-добре да се извършва само от квалифицираните специалисти на сервизите на RAIDER, където се използват само оригинални резервни части. По този начин се гарантира тяхната безопасна работа.

6. Указания за безопасна работа с прободни триони.

6.1. Когато съществува опасност по време на работа работният инструмент да засегне скрити под повърхността проводници под напрежение или захранващия кабел, допирайте електроинструмента само до изолираните ръкохватки. При контакт с проводник под напрежение то се предава на металните детайли на електроинструмента и това може да предизвика токов удар.

6.2. Дръжте ръцете си на разстояние от зоната на рязане. Не пипайте под обработвания детайл. Съществува опасност да се нараните, ако допрете режещия лист.

6.3. Допрете електро-инструмента до обработвания детайл, след като предварително сте го включили. В противен случай съществува опасност от възникване на откат, ако режещият лист се заклини в обработвания детайл.

6.4. По време на рязане внимавайте основната плоча да контактува с обработвания детайл стабилно по цялата си повърхност. Ако режещият лист се заклини, това може да предизвика откат или счупване на режещия лист.

6.5. След завършване на рязането първо изчакайте прободния трион да спре. След това го махнете от мястото на среза. Така избягвате опасността от възникване на откат и можете безопасно да оставите електроинструмента на работната повърхност.

6.6. Използвайте само режещи листове в безукорно състояние. Огънати или затъпени режещи листове могат да се счупят или да предизвикат обратен откат.

6.7. След изключване на прободния трион не спирайте режещия лист принудително, като го притискате. Режещият лист

може да бъде повреден, да се счупи или да предизвика обратен откат.

6.8. Използвайте подходящи прибори, за да откриете евентуално скрити под повърхността тръбопроводи, или се обърнете към съответното местно снабдително дружество. Влизането в съприкосновение с проводници под напрежение може да предизвика пожар и токов удар. Увреждането на газопровод може да доведе до експлозия. Повреждането на водопровод има за следствие големи материални щети и може да предизвика токов удар.

6.9. Осигурявайте обработвания детайл. Детайл, захванат с подходящи приспособления или стяги, е застопорен по-здраво и сигурно, отколкото, ако го държите с ръка.

6.10. Преди да оставите прободния трион, изчаквайте да спре напълно работа. В противен случай използваният работен инструмент може да допре друг предмет и да предизвика неконтролирано преместване на електроинструмента.

7. Предназначение на прободния трион Този тип електроинструменти е широко използван за рязане на дървесина, дървесноподобни материали, както и на синтетични материали и метали. Областите на употреба са извършването на ремонтно-строителни и дърводелски работи.

8. Работа с машината

Информация за акумулаторната батерия и зарядното устройство.

За да стартирате инструмента, просто натиснете пусковия прекъсвач. Скоростта на инструмента се увеличава с увеличаване на налягането върху спусъка на превключвателя Освободете спусъка на превключвателя за спиране. За непрекъсната работа, издърпайте спусъка на превключвателя, натиснете бутона за заключване и след това освободете спусъка на превключвателя. За да спрете инструмента от заключено положение, дръпнете спусъка на превключвателя напълно, след което го освободете.

ВНИМАНИЕ: Винаги почиствайте чуждите тела, прилепнали към ножовката и / или държача на ножовете. Неспазването на това изискване може да доведе до недостатъчно затягане на острието, което води до сериозни наранявания.

ВНИМАНИЕ: Не докосвайте ламелите на инструмента или детайла веднага след работа. Те могат да бъдат изключително горещи и да изгорят кожата ви.

ВНИМАНИЕ: Винаги фиксирайте твърдия диск. Недостатъчна затягане на острието може да доведе до счупване на острието или тежки телесни повреди.

ВНИМАНИЕ: Използвайте ножчета Raider за прободен трион "Т". захват Използването на различни от този вид ножове предизвиква недостатъчно затягане на острието, което води до сериозни наранявания.

Информация за излъчван шум и вибрации.

Стойностите са измерени съгласно EN 60745. Равнището A на генерирания шум обикновено е: равнище на звуковото налягане L_{pA} 97.6 dB(A); мощност на звука L_{WA} 108.6 dB(A). Неопределеност K=3 dB. Работете с шумозаглушители! Пълната стойност на вибрациите (векторната сума по трите направления) е определена съгласно EN 60745: Рязане на дърво: генерирани вибрации a_{h1} =6.60 m/s², неопределеност K=1,5 m/s²; Рязане на метал: генерирани вибрации a_{h1} =5.35 m/s², неопределеност K=1,5 m/s². Посоченото ниво на генерираните вибрации е представително за най-често срещаните приложения на електроинструмента. Все пак, ако прободния трион се използва за други дейности, с други работни инструменти или ако не бъде поддържан, както е предписано, равнището на генерираните вибрации може да се промени. Това би могло да увеличи значително сумарното натоварване от вибрации в процеса на работа.

9. Зареждане на литиевата акумулаторна батерия.

Извадете акумулаторната батерия от ръкохватката, натиснете бутона надолу, за да направите това. Внимавайте за напрежението на захранващата мрежа при зареждане на батерията! Напрежението на захранващата мрежа трябва да съответства на данните, посочени на табелката на зарядното устройство. Уреди, обозначени с 230V, могат да бъдат захранвани и с напрежение 220V. Зеленият светодиод ще започне да премигва. Притиснете акумулаторната батерия в зарядното устройство.

Виж таблицата с обяснения

Състояние на индикатора		Обяснение и действия
Червен LED	Зелен LED	"Готов за употреба Зарядното устройство е свързано към електрическата мрежа и е готово за употреба; В него няма поставена акумулаторна батерията."
Не свети	Свети	
Свети	Не свети	"Зареждане Зарядното устройство зарежда батерията "
Не свети	Свети	"Батерията е заредена и готова за използване. Време за зареждане за 2 Ah батерия: 60 минути Действие: Извадете батерията от зарядното устройство. Изключете зарядното устройство от захранващата мрежа."

Ако акумулаторната батерия не може да зарежда, проверете следното:

- напрежение на контакта
- дали прави добър контакт с контактите на зарядното устройство

Ако акумулаторната батерия продължи да не може да се зарежда, посетете оторизиран сервиз на RAIDER.

За да сте сигурни, че литиево-йонната акумулаторна батерия ще осигури продължителна работа, трябва да я презареждате незабавно. Трябва да презареждате акумулаторната батерия, когато забележите, че мощността на акумулаторния инструмент намалее.

10. Индикатор за капацитета на акумулаторната батерия.

Натиснете бутона на индикатора за капацитета на батерията. Той показва състоянието на заряда на батерията, като се използват 3 светодиода.

Всички 3 светодиода светят: Батерията е заредена

2 светодиода светят: Батерията има достатъчно останал заряд

1 светодиод свети: Батерията е изтощена, заредете батерията

Всички светодиоди премигват: Батерията се е разредила напълно и е дефектирала. Не използвайте или зареждайте дефектирала акумулаторна батерия.

11. Информация относно акумулаторната батерия.

11.1 Акумулаторната батерия е доставена с вашия акумулаторен инструмент незаредена. Батерията трябва да се зареди преди да използвате инструмента за първи път.

11.2 За оптимални характеристики на батерията избягвайте слаби цикли на разреждане. Зареждайте често акумулаторната батерия.

11.3 Съхранявайте акумулаторната батерия поне на 40 % заредена на хладно място, идеалната температура на съхранение е 15 %.

11.4 Литиево-йонните батерии подлежат на процес на естествено стареене. Батерията трябва да бъде подменена, когато капацитета спадне до 80% от капацитета на една нова батерия. Клетките, от които има течове, в стара акумулаторна батерия, повече не отговарят на изискванията за мощност и поради това са причина за възникване на риск за безопасността.

11.5 Не хвърляйте акумулаторните батерии в открит огън. Съществува риск от експлозия.

11.6 Не запалвайте акумулаторните батерии и не ги излагайте на открит огън.

11.7. Не разреждайте напълно батериите. Пълното разреждане ще повреди клетките на батериите.

Най-честата причина за пълното разреждане е продължителното съхранение и неизползване на частично разредените батерии. Спрете работа веднага щом батерията се изтощи забележимо или сработи защитната система на електрониката. Прибирайте акумулаторната батерия за съхранение само след като е напълно заредена.

11.8. Предпазвайте акумулаторните батерии и инструменти от претоварване! Претоварванията бързо ще доведат до прегряване и повреда на клетките в акумулаторната батерия, без да се прояви външно загряването.

11.9. Избягвайте повреди и удари. Сменяйте акумулаторни батерии, които са падали от височина повече от един метър или които са били изложени на резки удари, дори ако корпусът на батерията изглежда неповреден. Клетките в акумулаторната батерия може да се повредят сериозно. В тази връзка, прочетете информацията за третиране на отпадъците.

11.10. Ако акумулаторната батерия претърпи претоварване и прегряване, вграденият защитен прекъсвач ще изключи оборудването, за да осигури безопасността. Не натискайте превключвателя за вкл./изкл. повече, ако е задействан защитния прекъсвач. Това може да повреди акумулаторната батерия.

11.11. Използвайте само оригинални акумулаторни батерии. Употребата на други батерии може да доведе до наранявания и риск от възникване на пожар.

11.12. Акумулаторната батерия не е предназначена за употреба от лица (включително деца) с ограничени физически, сетивни или умствени способности, или за лица без опит и познаване на оборудването, освен ако използването не става под наблюдение или съгласно инструкцията за използване на оборудването, предадена от лицата, отговарящи за безопасността. Трябва да се внимава децата да не си играят с оборудването. Процесът на зареждане на акумулатора трябва да протича под контрола на потребителя.

11.13. Акумулаторната батерия трябва да се зарежда само с препоръчаното зарядно устройство. Използването на зарядно устройство, предназначено за зареждане на друг вид акумулаторни

батерии, създава риск от пожар. Батерията трябва да се използва само с машини от системата R20 System. Използването и с други машини може да създаде риск от наранявания или пожар.

11.14. Когато акумулаторната батерия не се използва, тя трябва да се съхранява далеч от метални предмети, като например кламери, монети, ключове, гвоздеи, винтове или други малки метални елементи, които могат да причинят късо съединение на контактите на батерията. Късото съединение на контактите може да предизвика наранявания или пожар.

11.15. В случай на повреда и/или неправилно използване на батерията може да се получи отделяне на газове. Проветрете помещението, в случай на оплаквания се консултирайте с лекар. Газовете могат да повредят дихателните пътища.

11.16. При екстремни условия от акумулаторната батерия може да изтече течност. Тя може да предизвика дразнене или изгаряния. Ако бъде регистрирано такова изтичане, постъпете, както като например лимонов сок или оцет;

- ако течността влезе в очите, веднага ги изплакнете обилно с чиста вода в продължение най-малко на 10 минути и потърсете лекарска помощ.

11.17. Не се позволява използването на акумулаторна батерия, която е повредена или модифицирана. Повредените или модифицирани акумулаторни батерии могат да действат непредсказуемо и да причинят пожар, експлозия или риск от нараняване.

11.18. Акумулаторната батерия не трябва да се излага на въздействието на влага или вода.

Представява и опасност за водната среда.

Акумулаторната батерия трябва винаги да се държи далече от източници на топлина.

11.19. Следвайте всички инструкции за зареждане. Не зареждайте акумулатора при температура извън посочените граници в инструкцията за експлоатация. Неправилното зареждане или зареждане при температура извън определения диапазон може да повреди батерията и да увеличи опасността от пожар.

11.20. Забранено е да се ремонтират повредени акумулаторни батерии. Извършването на ремонт на се разрешава само от производителя или в оторизиран сервиз.

Внимание! Литиево-йонните акумулаторни батерии могат да протекат, да се запалят или да избухнат, ако бъдат нагряти до високи температури или се получи късо съединение. Не бива да бъдат съхранявани в колата през горещи и слънчеви дни. Не отваряйте акумулаторната батерия. Литиево-йонните акумулаторни батерии съдържат електронни устройства за безопасност, които, ако бъдат повредени, могат да предизвикат запалването или избухването на батерията.

12. Информация за зарядното устройство и процеса на зареждане.

12.1. Моля, вижте данните отбелязани на фабричната табелка на зареждащото устройство. Уверете се, че сте свързали зареждащото устройство към захранващата мрежа с напрежение, отбелязано на фабричната табелка. Никога не свързвайте зареждащото устройство към мрежа с различно напрежение.

12.2. Предпазвайте зареждащото устройство и неговия кабел от повреди и остри ръбове.

Повредените кабели трябва да бъдат ремонтирани незабавно от квалифициран електротехник.

12.3. Съхранявайте зареждащото устройство, акумулаторните батерии и акумулаторния инструмент на недостъпно за деца място.

12.4. Не използвайте повредени или зареждащи устройства.

12.5. Не използвайте доставеното зареждащо устройство за зареждане на други акумулаторни инструменти.

12.6. При употреба акумулаторната батерия се загрява. Оставете я да изстине до стайна температура преди започване на зареждането.

12.7. Зарядните устройства от серията R20 System, са снабдени с функция за автоматично изключване след зареждането на батерията.

12.8. Никога не използвайте или зареждайте батерии, ако се съмнявате, че са били зареждани за последен път преди повече от 12 месеца. Има висока вероятност акумулаторната батерия вече да е претърпяла опасна повреда /пълно разреждане/

12.9. Зареждането на акумулаторни батерии при температура под 10% ще причини химическо увреждане на клетката и може да стане причина за възникване на пожар.

12.10. Не използвайте батерии, които са загряли по време на процеса на зареждане, тъй като

клетките на батериите може да са се повредили опасно.

12.11. Не използвайте батерии, които са се огънали или деформирали по време на процеса на зареждане /изпускане на газ, напукване, свистене и др./.

12.12. Никога не разреждайте напълно акумулаторната батерия /препоръчително ниво на разреждане макс. 40 %/. Пълно разреждане на акумулаторната батерия ще доведе до преждевременно остаряване на батерийните клетки.

12.13. Никога не зареждайте и оставяйте батерията без наблюдение.

12.14. Настоящото зарядно устройство не е предназначено за употреба от лица (включително деца) с ограничени физически, сетивни или умствени способности, или за лица без опит и познаване на оборудването, освен ако използването не става под наблюдение или съгласно инструкцията за използване на устройството, предадена от лицата, отговарящи за безопасността. Трябва да се внимава деца да не си играят с оборудването.

12.15. Зарядното устройство не трябва да се излага на въздействие на влага или вода. Навлизането на вода в зарядното устройство увеличава риска от токов удар. Зарядното устройство може да се използва само на закрито, в сухи помещения.

12.16. Преди да пристъпите към каквито и да било дейности по техническо обслужване или чистене на зарядното устройство, трябва да го изключите от захранващата мрежа.

12.17. Не използвайте зарядното устройство върху леснозапалима подложка (напр. хартия, плат), нито в съседство с леснозапалими вещества. Поради нагряването на зарядното устройство в процеса на зареждане, съществува опасност от пожар.

12.18. Преди всяка употреба проверявайте състоянието на зарядното устройство, кабела и щепсела. В случай на установяване на повреди, не използвайте зарядното устройство. Не предприемайте опити да разглобявате зарядното устройство. Всички ремонти трябва да се възлагат на оторизиран ремонтен сервиз. Неправилно извършеният монтаж на зарядното устройство може да доведе до токов удар или пожар.

12.19. Когато зарядното устройство не се използва, то трябва да бъде изключено от електрическата мрежа.

12.20. Забранено е да се ремонтира повредено зарядно устройство. Извършването на ремонт на зарядното устройство се разрешава само от производителя или в оторизиран сервиз.

13. Защита от влиянието на околната среда.

13.1. Предпазвайте зареждащото устройство и батериите от влага и дъжд. Влагата и дъждът могат да причинят опасна повреда.

13.2. Не използвайте зареждащо устройство или батерия в близост да запалими пари и течности.

13.3. Използвайте зареждащото устройство и акумулаторната батерия само на сухи места и при температура на околната среда 0-45 °C.

13.4. Не съхранявайте зарядното устройство и батерията на места, където температурата може да достигне над 30 °C. В частност, не оставяйте зарядното устройство в автомобил, който е паркиран на слънце.

13.5. Предпазвайте акумулаторните батерии от прегряване. Претоварването, свръхзареждането и излагането на пряка слънчева светлина ще доведат до прегряване на клетките. Никога не зареждайте или не работете с акумулаторни батерии, които са прегрели – незабавно ги подменете, ако е възможно.

13.6. Съхранение на батерии, зареждащи устройства и акумулаторни инструменти. Условия за употреба.

Съхранявайте зарядното устройство, акумулаторната бормашина и батерията само на сухо място и при температура на околната среда 10-30 °C. Предпазвайте ги от влага и пряка слънчева светлина. Прибирайте за съхранение само напълно заредени акумулаторни батерии /заредени поне на 40 %/. При работа използвайте зарядното устройство, акумулаторния машина и батерията само на сухо място и при температура на околната среда 0-45 °C.

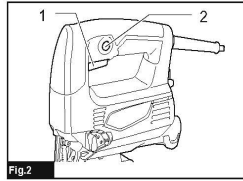
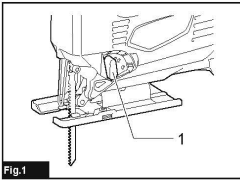
13.7. Предпазвайте литиево-йонната батерия от замръзване. Акумулаторните батерии, които са съхранявани при температура под 0 °C за повече от 60 минути, трябва да бъдат изхвърлени.

13.8. Когато боравите с батерии, имайте предвид електростатичния заряд. Електростатичните разреждания причиняват повреди на електронната защитна система и на батерийните клетки. Пазете се от електростатичния заряд и никога не докосвайте полюсите на батерията.

- ако се стигне до контакт на течността с кожата, съответното място от тялото трябва веднага да се измие обилно с чиста вода, евентуално да се неутрализира течността със слаба киселина.

14. Монтиране на режещия нож.

► Фиг.1: 1. Избор на режим на рязане



► Фиг.2:

14.1. Бутон за включване / изкл.

14.2. Бутон за заключване / блокиране на прекъсвача

За да стартирате, просто натиснете бутона за включване

скоростта се увеличава чрез увеличаване на натиска върху прекъсвача. Отпуснете прекъсвача за спиране.

За продължителна работа, натиснете прекъсвача, натиснете бутона за блокиране и след това отпуснете прекъсвача.

За да спрете инструмента от заключена позиция, натиснете изцяло прекъсвача, след това го освободете.

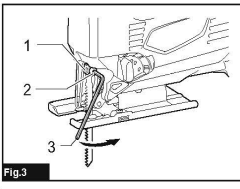
Този инструмент може да се използва с орбитална или права линия (нагоре и надолу)

. Орбиталното рязане - натиска е върху ножа

За да промените рязането, завъртете лоста на желаната позиция и изберете подходящото рязане според таблицата. табл. 1

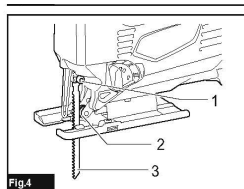
Сложете ножа, като разхлабете болта на държача обратно на часовниковата стрелка с шестограм.

► Фиг.3:



14.3 Държач на ножа 2. Болт 3. Шестограмен ключ С острието на зъбците на ножа, насочено напред, го поставете в държача на режещия диск, доколкото е възможно. Уверете се, че задният край на острието съвпада с ролката. След това затегнете болта посока на часовниковата стрелка, за да се осигури стабилното захващане на острието.

► Фиг.4:



1. Болт

2. Ролка

3. Острие на режещия нож За да извадите ножа, следвайте процедурата по монтажа обратно.

ЗАБЕЛЕЖКА: От време на време смазвайте ролката с грес.

Позиция	Режими за рязане	Приложения
0	Рязане по права линия	За рязане на мека стомана, неръждаема стомана и пластмаса. За рязане в дърво и шперплат.
I	Рязане по малка орбита	За рязане на мека стомана, алуминий и твърда дървесина
II	Рязане по средна орбита	За рязане на дърво и шперплат. За бързо рязане алуминий и мека стомана.
III	Рязане по голяма орбита	За бързо рязане дърво и шперплат.

15 Избор на режещия нож.

Използвайте само ножчета с Т-образна опашка. Режещият лист не трябва да е по-дълъг от необходимото за изпълнение на среза. При рязане по дъги с малък радиус използвайте тесни режещи ножчета.

15.1. Поставяне и смяна на режещия нож. Преди извършване на каквито и да е дейности по прободния трион се уверете, че не работи. При монтиране на режещия нож работете с предпазни ръкавици. Съществува опасност да се нараните при допир до режещите ръбове на ножа. Преди поставяне почистете опашката на режещия нож. Замърсена опашка не може да бъде захваната сигурно. Преместете гнездото за захващане на режещите ножове така, че да Ви е удобен достъпа до шестостенните болтове. Вкарайте режещия нож, до упор в гнездото за захващане със зъбите, обърнати в посоката на рязане. При поставяне на режещия нож внимавайте задният му ръб да попадне в жлеба на водещата ролка. Прецизни срезове са възможни само ако водещата ролка опира плътно, но не прекалено стегнато в гърба на режещия нож. Затегнете добре шестостенните болтове с помоща на ключа, който се намира в задната част на прободния трион под щучера за включване на аспирационната уредба. За подмяна на ножа използвайте шестостенния ключ приложен в комплекта. Развийте обратно на часовниковата стрелка и двата винта държащи ножа. Поставете новия нож, след което проверете дали режещият лист е захванат здраво. Ако режещият лист не е захванат здраво, по време на работа може да се извади и да Ви нарани.

16 Система за прахоулавяне.

Прахове, отделящи се при обработването на материали като съдържащи олово бои, някои видове дървесина, минерали и метали могат да бъдат опасни за здравето. Контактът до кожата или вдихването на такива прахове могат да предизвикат алергични реакции и/или заболявания на дихателните пътища на работещия с електроинструмента или намиращи се наблизо лица. Определени прахове, например отделящите се при обработване на бук и дъб, се считат за канцерогенни, особено в комбинация с химикали за третиране на дървесина (хромат, консерванти и др.). По възможност използвайте система за прахоулавяне. Осигурявайте добро проветряване на работното място. Препоръчва се използването на дихателна маска с филтър от клас P2.

16.1. Включване на аспирационна система.

Поставете шланга на аспирационна система в щучера. Свържете шланга с аспирационна система или прахосмукачка (някои модели имат допълнителен адаптер за прахосмукачка). Използваната прахосмукачка трябва да е пригодна за работа с обработвания материал. Ако при работа се отделя особено вреден за здравето прах или канцерогенен прах, използвайте специализирана прахосмукачка.

17. Работа с електроинструмента.

17.1. Регулиране на ъгъла на рязане.

За изработване на срезове под наклон основната плоча може да бъде наклонена надясно или наляво до 45°. Развийте винтовете и преместете леко основната плоча. За установяване на точни наклони на среза основната плоча се фиксира при ъгли 0°, 22,5° и 45° наляво и надясно. Наклонете основната плоча до желания ъгъл. Произволни наклони могат да бъдат

настроени с помощта на транспортир. След това отново затегнете винтовете

18. Указания за работа.

Охлаждащо-смазваща течност. За да предотвратите прегряване при разрязване на метали, трябва да нанесете охлаждащо-смазваща течност по продължение на линията на рязане. Скоростта на въртене на двигателя на триона се регулира чрез завъртане и настройване на регулатора на скоростта в желаното положение. Това позволява да се избере най-подходящата скорост на работата в зависимост от свойствата на обработвания материал. Колкото по-голяма е стойността означена на регулатора, толкова по-високи са оборотите на двигателя на триона. За по-бърза работа прободния трион е снабден с педделообразно (махово) движение на ножа.

19. Поддържане и сервиз.

19.1. Поддържане и почистване.

За да работите качествено и безопасно, поддържайте електроинструмента и вентилационните отвори чисти. Редовно почиствайте гнездото за захващане на режещите листове. За целта демонтирайте режещия лист и изтръскайте полепналите стружки чрез леко почукване върху стабилна основа. Силното замърсяване на прободния трион може да доведе до нарушения на функционирането му. Затова не разрязвайте отдолу или в таванна позиция материали, които отделят голямо количество стружки и прах.

19.2. При екстремно тежки работни условия при разрязване на метали по вътрешните повърхности на корпуса може да се отложи токопроводещ прах. Това може да наруши защитната изолация на прободния трион. В такива случаи се препоръчва използването на стационарна аспирационна система, честото продухване на вентилационните отвори. Периодично смазвайте водещата ролкас една капка машинно масло. Редовно проверявайте водещата ролка. Ако е износена, тя трябва да бъде заменена в оторизиран сервиз на RAIDER.



20. Опазване на околната среда.

С оглед опазване на околната среда електроинструментът, допълнителните приспособления и опаковката трябва да бъдат подложени на подходяща преработка за повторното използване на съдържащите се в тях суровини. Не изхвърляйте електроинструменти при битовите отпадъци! Съгласно Директивата на ЕС 2012/19/ЕС относно излезли от употреба електрически и електронни устройства и утвърждаването ѝ като национален закон електроинструментите, които не могат да се използват повече, трябва да се събират отделно и да бъдат подлагани на подходяща преработка за оползотворяване на съдържащите се в тях ценни вторични суровини.

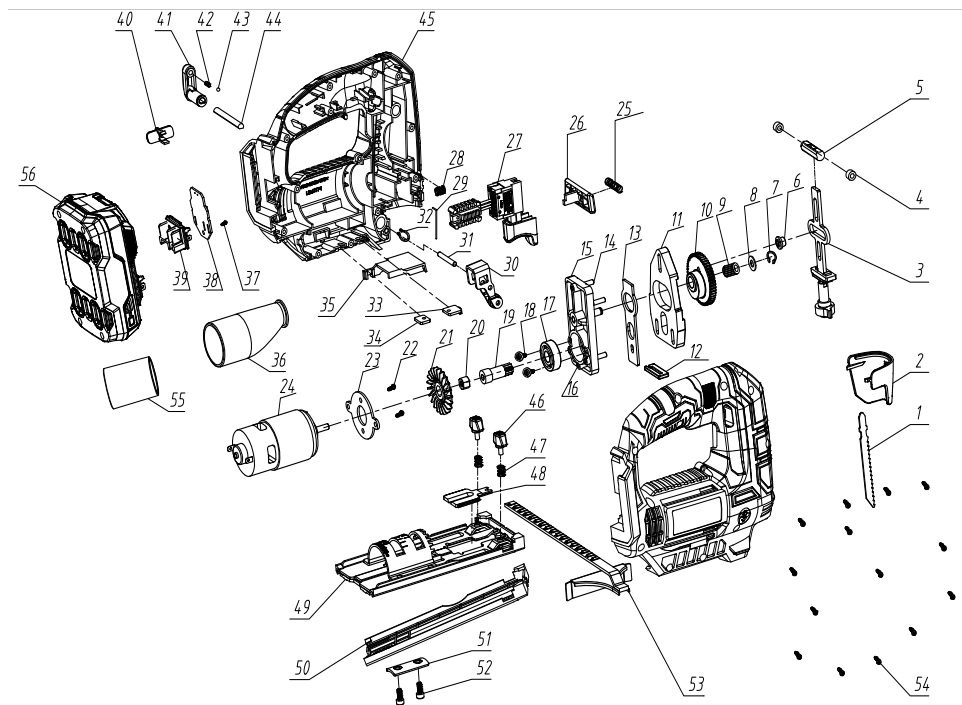
21. Акумулаторна батерия.

Литиево-йонна батерия (Li-ion).

Не изхвърляйте батерии при битовите отпадъци или във водохранилища! Не ги изгаряйте!

Акумулаторните батерии трябва да бъдат събирани, рециклирани или унищожавани по екологичен начин. Съгласно Директива 2006/66/ЕС дефектни или изхабени акумулаторни или обикновени батерии трябва да бъдат рециклирани.

EXPLODED VIEW



SPARE PART LIST

PART NO.	DESCRIPTION	QUANTITY	
1	Wind Guard	1	0,06
2	Screw ST4.2x60	2	0,02
3	Stator	1	3,39
4	Housing	1	0,75
5	Right Rear Handle	1	0,75
6	Screw ST4.2x16	7	0,01
7	Screw ST4.2x14	6	0,01
8	Heat Insulation Plate	2	0,04
9	Screw ST2.9x10	4	0,01
10	Brush Holder	2	0,1
11	Electric Spring	2	0,08

12	Carbon Brush	2	0,26		
13	Front Cover	1	0,35		
14	Screw M4X28	2	0,01		
15	Spring for Blade Latch	1		0,04	
16	Movable Pin	1	0,04		
17	Reciprocating Pole	1	0,27		
18	Upper Guide Bushing	1		0,33	
19	Upper Guide Bushing Presser	1		0,01	
20	Spring Washer 4	10	0,01		
21	Screw M4x10	2	0,01		
22	Transmission Roller	1	0,22		
23	Needle Bearing	1	0,07		
24	Pin Ø5X15	1	0,03		
25	Transmission Wheel	1		0,91	
26	Balance Block	1	1,75		
27	Needle Bearing	1	0,23		
28	Wheel Gear	1	2,93		
29	Gear Washer Ø8.2×Φ14.5×0.5			2	0,01
30	Gear shaft	1	0,15		
31	Washer Φ12×Φ6.3×0.5	1		0,06	
32	Pin Ø4X24	3	0,03		
33	Screw ST4.2×25	2	0,01		
34	Pin Ø6X30	1	0,04		
35	Gear Box Assy	1	2,18		
36	Air Control Dial Button	1		0,04	
37	Iron cap	2	0,01		
	Circlip 4	2	0,01		
	Steel ball SΦ2.5	2	0,01		
38	Air Adjust Block	1	0,05		
39	Blower Seat	1	0,05		
40	Paper Washer	1	0,02		
41	Rectangular circle Φ26×Φ29×3			1	0,14
42	Bearing 6000	1	0,76		
43	Rotor	1	4,79		
44	Anti-dust Ring	1	0,01		
45	Flat Washer Φ4	2	0,01		
46	Blade Latch	1	0,14		
47	Blade Latch Wedge	1	0,01		
48	Screw ST4.2×65	2	0,02		
49	Transmission Box	1	1,06		
50	Lower Guide Bushing Spring	1		0,02	
51	Lower Guide Bushing Washer			1	0,03
52	Square Oil-proof Ring	1	0,02		
53	Square Oil-proof Ring Holder	1	0,02		
54	Lower Guide Bushing	1	0,62		



DECLARATION OF CONFORMITY

Cordless Jig Saw RDP-SJS20 Set

Euromaster Import Export Ltd., Address: Sofia 1231, Bulgaria, 246 Lomsko shausse Blvd.

(BG) Декларираме на собствена отговорност, че този продукт е в съответствие със следните стандарти и разпоредби:

(GB) We declare under our sole responsibility that this product is in conformity and accordance with the following standards and regulations:

(D) Der Hersteller erklärt eigenverantwortlich, dass dieses Produkt den folgenden Standards und Vorschriften entspricht:

(NL) Wij verklaren onder onze volledige verantwoordelijkheid dat dit product voldoet aan, en in overeenstemming is met, de volgende standaarden en reguleringen:

(F) Nous déclarons sous notre seule responsabilité que ce produit est conforme aux standards et directives suivants:

(E) Declaramos bajo nuestra exclusiva responsabilidad que este producto cumple con las siguientes normas y estándares de funcionamiento:

(P) Declaramos por nossa total responsabilidade que este produto está em conformidade e cumpre as normas e regulamentações que se seguem:

(I) Dichiariamo, sotto la nostra responsabilità, che questo prodotto è conforme alle normative e ai regolamenti seguenti:

(S) Vi garanterar på eget ansvar att denna produkt uppfyller och följer följande standarder och bestämmelser:

(FIN) Vakuutamme yksinomaan omalla vastuullamme, että tämä tuote täyttää seuraavat standardit ja säädökset:

(N) Vi erklærer under vårt eget ansvar at dette produktet er i samsvar med følgende standarder og regler:

(DK) Vi erklærer under eget ansvar, at dette produkt er i overensstemmelse med følgende standarder og bestemmelser:

(H) Felelősségünk teljes tudatában kijelentjük, hogy ez a termék teljes mértékben megfelel az alábbi szabványoknak és előírásoknak:

(CZ) Na naši vlastní zodpovednosť prohlašujeme, že je tento výrobek v souladu s následujícími standardy a normami:

(SK) Vyhlasujeme na našu výhradnú zodpovednosť, že tento výrobok je v zhode a súlade s nasledujúcimi normami a predpismi:

(SLO) S polno odgovornostjo izjavljamo, da je ta izdelek v skladu in da odgovarja naslednjim standardom ter predpisom:

(PL) Deklarujemy na własną odpowiedzialność, że ten produkt spełnia wymogi zawarte w następujących normach i przepisach:

(LT) Prisiimdami visa atsakomybe deklaruojame, kad šis gaminy's atitinka žemiau paminetus standartus arba nuostatus:

(LV) Apgalvojam ar visu atbildību, ka šis produkts ir saskaņā un atbilst sekojošiem standartiem un nolikumiem:

(EST) Deklareerime meie ainuvastutusel, et see toode on vastavuses ja kooskõlas järgmiste standardite ja määrustega:

(RO) Declaram prin aceasta cu raspunderea deplina ca produsul acesta este in conformitate cu urmatoarele standarde sau directive:

(HR) Izjavljujemo pod vlastitom odgovornošću da je strojem ukladan sa slijedesim standardima ili standardiziranim dokumentima i u skladu sa odredbama:

(RUS) Под свою ответственность заявляем, что данное изделие соответствует следующим стандартам и нормам:

(UA) На свою власну відповідальність заявляємо, що дане обладнання відповідає наступним стандартам і нормативам:

(GR) Δηλώνουμε υπεύθυνα ότι το προϊόν αυτό συμφώνει και τηρεί τους παρακάτω κανονισμούς και πρότυπα:

(MK) Ние под наша лична одговорност дека овој производ е во согласност со следните стандарти и регулативи:

EN 60745-1:2006

EN 60745-2-11:2010

EN 55014-1:2006/A1:2009+A2:2011

EN 55014-2:2015

EN 60335-1: 2012/A11:2014

EN 60335-2-29: 2004/A2:2010

EN 62233:2008

EN 61000-3-2: 2014

EN 61000-3-3: 2013

2006/42/EC;2014/30/EU,2014/35/EU

Place&Date of Issue:

Sofia, Bulgaria

July 09, 2018



Brand Manager:

Krasimir Petkov



ЕО ДЕКЛАРАЦИЯ ЗА СЪОТВЕТСТВИЕ

Евромастер Импорт Експорт ООД
Адрес: София 1231, България, "Ломско шосе" 246.

Продукт: Акумулаторен прободен трион
Запазена марка: RAIDER
Модел: **RDP-SJS20 Set**

е проектиран и произведен в съответствие със следните директиви:

2006/42/ЕО на Европейския парламент и на Съвета от 17 май 2006 година относно машините;
2014/30/ЕС на европейския парламент и на съвета от 26 февруари 2014 година за хармонизиране на законодателствата на държавите членки относно електромагнитната съвместимост
2014/35/ЕС на Европейския Парламент и на Съвета от 26 февруари 2014 година за хармонизиране на законодателствата на държавите членки за предоставяне на пазара на електрически съоръжения, предназначени за използване в определени граници на напрежението

и отговаря на изискванията на следните стандарти:

EN 60745-1:2006
EN 60745-2-11:2010
EN 55014-1:2006/A1:2009+A2:2011
EN 55014-2:2015
EN 60335-1: 2012/A11:2014
EN 60335-2-29: 2004/A2:2010
EN 62233:2008
EN 61000-3-2: 2014
EN 61000-3-3: 2013

„ЕВРОМАСТЕР
ИМПОРТ - ЕКСПОРТ“
ООД

Място и дата на издаване:
София, България
09 юли 2018 г

Бранд мениджър:

Красимир Петков

Машините **RAIDER**® са конструирани и произведени съгласно действащите в Република България нормативни документи и стандарти за съответствие с всички изисквания за безопасност. Съдържание и обхват на търговската гаранция

Търговската гаранция, която "Евромастер Импорт-Експорт" ООД дава за територията на Република България е както следва:

- 36 месеца за всички електроинструменти **RAIDER® от серията **R20 System Pro****

Търговската гаранция е валидна при предоставяне на гаранционна карта попълнена правилно в момента на закупуване на машината и фискален касов бон или фактура. Гаранционната карта трябва да съдържа модел, сериен номер, име подпис и печат на търговеца продал машината, подпис от страна на клиента, че е запознат с гаранционните условия и датата на покупката. Непопълнени или подправени гаранционни карти са невалидни. За рекламация се приемат само добре почистени машини в оригинална кутия и пълна окомплектовка!

Машините трябва да се използват само по предназначение и в съответствие с инструкцията за употреба. За да се гарантира безопасната работа е необходимо клиента да се запознае добре с инструкциите за употреба на машината, правилата за безопасност при работа с нея и конкретното и предназначение. Машината изисква периодично почистване и подходяща поддръжка.

Гаранцията не покрива:

- износване на цветното покритие на машината;
- части и консумативи, които подлежат на износване, причинено от ползването като например: грес и масло, четки, водачи, опорни ролки, тампони, гумени маншони, задвижващи ремъци, спирачки, акумулаторни батерии, гъвкав вал с жило, лагери, семеринги, бутало с ударник на такери и др.;
- допълнителни аксесоари и консумативи като: ръкохватки, струйници, батерии, кутии, зарядни устройства, свредла, дискове за рязане, секачи ножове, вериги, шкурки, ограничители, полир-шайби, патронници (захвати и държачи на режещият инструмент), макарата за корда и самата корда за косачки и др.;
- стопяеми електрически предпазители и крушки;
- механични повреди на корпуса и всички външни елементи на изделието, включително декоративни;
- предпазители за очи, предпазители за режещи инструменти, гумирани плочи, закопчалки, линеали и др.;
- захранващ кабел и щепсел;
- цялостните повреди на инструментите, причинени от природни бедствия, като пожари, наводнения, земетресения и др.;

Отпадане на гаранцията.

Фирма "Евромастер И/Е" ООД не е отговорна за повреди причинени от трети лица, като „Електроснабдителни дружества“, повреди от външен характер, като токови удари, нестандартни захранващи напрежения и има правото да откаже гаранционно обслужване при:

- несъответстващ (или непопълнен) сериен номер на изделието с този попълнен на гаранционната карта;
- заличен или липсващ идентификационен етикет на машината;
- повреди възникнали при транспорт, неправилно съхранение и монтаж на машината;
- направен опит за неоторизирана сервизна намеса в неупълномощена сервизна база;
- повреди, които са причинени в следствие на неправилна употреба (неспазване инструкцията за експлоатация) на машината от страна на клиента или трети лица;
- повреди причинени в резултат на използването на машината в друга среда освен препоръчаната от производителя (влажност, температура, вентилация, напрежение, запрашеност и др.);
- повреди, причинени от попадане на външни тела в машината;
- повреди, причинени в следствие на небрежно боравене с машината;
- повреда на ротор или статор, изразяваща се в слепване между тях, следствие на стопяване на изолациите, причинено от продължително претоварване;
- повреда на ротор или статор причинена от претоварване или нарушена вентилация, изразяваща се в промяна на цвета на колектора или намотките;
- липсват защитни дискове, опорни плотове или други компоненти които са част от конструкцията на инструмента и са предназначени за осигуряването на безопасната му и правилна експлоатация;
- захранващият кабел на инструмента е удължаван или подменян от клиента;

- повредата е причинена от претоварване или липса на вентилация, недостатъчно или неправилно смазване на движещите се компоненти на изделието - в това число всички пневматични инструменти от серията Raider Pneumatic, за които е нужно специално масло (пневматично)
- износване или блокирани лагери поради претоварване, продължителна работа или прах;
- разбита лагерна втулка;
- разбито лагерно гнездо от блокиран лагер или разбита втулка;
- нарушаване целостта на зъбите на зъбни предавки (счупени, износени);
- разбито шпонково или резбово съединение;
- повреда в ел.ключ или електронно управление причинена от прах или счупване;
- повредена редукторна кутия (глава) причинено от застопооряващия механизъм;
- поява на необичайна хлабина между бутало и цилиндър в резултат на претоварване, продължителна работа или прах;
- затягане между бутало и цилиндър в резултат на претоварване, продължителна работа или прах;
- повредено центробежно колело и спирачка (променен цвят) – дължи се на работа с блокирана спирачка; Срокът за отремонтване на приети в сервиза машини е в рамките на един месец. Сервизите не носят отговорност за машини, не потърсени от собствениците им един месец след законния срок за ремонт!

- 18 месеца за батерията и зарядното устройство за електроинструментите от серията

RAIDER® R20 System

Той започва да тече от датата на закупуване. Гаранцията покрива всички дефекти, възникнали при правилно ползване на батерията и зарядното устройство, съобразно инструкцията за употреба. "Евромастер Импорт-Експорт" ООД осигурява гаранция, приложима при изброените по-долу условия, чрез безплатно отстраняване на дефекти на продукта, за които в рамките на гаранционния срок може да се докаже, че се дължат на дефекти в материала или при производството. Дълготрайността на батерията и нейните характеристики, както и на зарядното, зависят изцяло от спазването на правилата за експлоатация, предписани от производителя. Търговската гаранция е валидна при предоставяне на гаранционна карта, попълнена правилно в момента на закупуване на продукта и фискален касов бон или фактура. Гаранционната карта трябва да съдържа модел и сериен номер на електроинструмента, сериен номер на батерията и на зарядното устройство, име, подпис и печат на търговеца продал комплекта акумулаторен електроинструмент, подпис от страна на клиента, че е запознат с гаранционните условия и датата на покупката.

Гаранцията не покрива:

- износване на цветното покритие на батерията и зарядното устройство;
 - повреди възникнали при транспорт, механични повреди /на корпуса и всички външни елементи на батерията и зарядното, включително декоративни/, при други външни въздействия и природни бедствия като пожари, наводнения, земетресения;
 - дефекти от амортизация, нормално износване и изхабяване;
- Гаранцията за батерията и зарядното устройство отпада в случаите на:
- несъответстващ (или непълнен) сериен номер на батерията и зарядното устройство с този попълнен на гаранционната карта;
 - нарушение на целостта, изтриване или липса на етикета на производителя върху батерията и зарядното устройство;
 - всички случаи на повреди, причинени от неправилна употреба (неспазване инструкцията за експлоатация), изпускане, удар, заливане с течности, небрежно боравене, и в случаи, че всички клетки в батерията са изтощени под критичния минимум;
 - зареждане с неоригинални зарядни устройства, захранващият кабел на зарядното устройство е удължаван или подменян от клиента, или други външни въздействия в противоречие с изискванията на производителя;
 - когато е правен опит за ремонт, монтаж, демонтаж, модификация от потребителя или промени от неупълномощени лица или фирми;
 - при използване на батерията и зарядното устройство не по предназначение;
 - повреди причинени в резултат на използването и съхранението на батерията и/или зарядното в друга среда освен препоръчаната от производителя (влажност, температура, вентилация, напрежение, запрашеност и др.);

ГАРАНЦИОННА КАРТА

МОДЕЛ.....

СЕРИЕН №

зарядно устройство СЕРИЕН №.....

акумулаторна батерия СЕРИЕН №.....

СРОК
(за подробности виж гаранционните условия)

№, дата на фактура / касов бон.....

ДАНИИ ЗА КУПУВАЧА

ИМЕ/ФИРМА
(попълва се от служителя)

АДРЕС.....
(попълва се от служителя)

ПОДПИС НА КУПУВАЧА.....
(запознат съм с гаранционните условия и правилата за експлоатация, изделието е в техническа изправност и окомплектовка)

ДАНИИ ЗА ПРОДАВАЧА

ИМЕ/ФИРМА
(попълва се от служителя)

АДРЕС
(попълва се от служителя)

ДАТА/ПЕЧАТ

СЕРВИЗЕН ПРОТОКОЛ

Примен протокол	Дата на приемане	Описание на дефекта	Дата на предаване	Подпис

Централен сервиз: София, бул: "Ломско шосе" 246, тел.: 0700 44 155 (безплатен за цялата страна)

e-mail: info@euromasterbg.com